

Gediplomeerd door je

Steeds meer werkgevers zetten eigen 'universiteit' op

door Jan Ruesink

ENSCHEDÉ - Nederlandse bedrijven zijn druk bezig hun personeelsopleidingen weer in eigen huis te halen. Waar bedrijfsscholen in de jaren tachtig massaal werden afgestoten, keren ze nu terug in een moderner jasje en onder een flitsender naam, zoals de Hamburger University van McDonald's, de Grolsch Academy of het Nuon College. Want de kenniseconomie vereist een voortdurende scholing van personeel. En: als je op zo'n academie ook klanten en leveranciers schoolt en nieuwe producten voor je bedrijf bedenkt, valt er zelfs geld mee te verdienen.

In Twente en de Achterhoek zijn nog maar weinig 'corporate universities', maar als het aan het Enschedese bureau Atrivision ligt komt daar snel verandering in. „Want met een eigen bedrijfsuniversiteit of -academie kun je je onderscheiden op de arbeidsmarkt”, zegt directeur Daan Assen van het bureau dat organisaties helpt zo'n academie op te zetten. De mensen van het nog jonge bureau (vallend onder de TOP-regeling van de Universiteit Twente) hebben al projecten opgezet voor 'corporate learning centers' bij Ahold en ABN Amro. Dat bedrijven het opleiden meer stelselmatig gaan benaderen, is volgens Assen hard nodig. „Want de arbeidsmarkt is krap geworden en de kenniseconomie vraagt om permanent geschoolde werknemers. Daar komt bij dat de nieuwe generatie werknemers ontplooiing en talentontwikkeling veel belangrijker vindt dan meer loon of een vaste baan. Als je die ontwikkelingsmogelijkheden in huis hebt, kun je personeel dus beter werven en behouden.”

Het opzetten van een interne universiteit gaat verder dan een hip etiket op de afdeling opleidingen plakken. Assen: „Wij zien het als een leerhuis. Het dak wordt gevormd door de bedrijfs- en personeelsstrategie. Met andere woorden, waar wil je met je bedrijf naar toe en welk *human resources*-beleid voer je daarvoor? Daar moet het aanbod van leerconcepten, de eigenlijke kamers, op zijn afge-

Keurmerk voor bedrijfsuniversiteiten op komst

- Om de ontwikkeling van corporate universities in Nederland te stimuleren en te professionaliseren, is in oktober 2001 de Nederlandse Stichting voor Corporate Universities (NSCU) opgericht.
- De NSCU telt inmiddels 31 leden met een eigen corporate university, waaronder bedrijven, gemeenten en zorginstellingen. Sinds deze week heeft ook de Hogeschool Windesheim een eigen academie voor zijn personeel.
- Volgens de NSCU komen er in Nederland steeds meer bedrijfsuniversiteiten. Volgens schattingen zouden er al meer dan 300 zijn.
- De NSCU is bezig een keurmerk te ontwikkelen voor corporate universities. Dit om verwarring en misbruik van de naam 'bedrijfsuniversiteit' te voorkomen.
- Volgens adviseur Mieke Posthumus van de NSCU gaat een bedrijfsacademie verder dan het organiseren of centraal inkopen van alle opleidingen binnen een organisatie of zelfs het opzetten en verzorgen van maattrajecten. Een bedrijfsacademie is ook gericht op het creëren en delen van kennis in het netwerk van de organisatie, intern en extern. Ook moet een academie gekoppeld worden aan persoonlijke ontwikkelplannen in een bedrijf.

stemd. Dan ontwikkel je leerprogramma's voor organisatieontwikkeling, vakinhoudelijke cursussen, persoonlijke vaardigheden en leiderschapsontwikkeling. Daaronder ligt dan weer de fundering: de technologie en logistiek waarmee je die programma's vormgeeft.”

Pas als dat complete huis afgebouwd is, mag je volgens Assen spreken van een bedrijfsacademie. „Anders blijft het bij een mooie naam en hapsnap cursussen organiseren. Het is heel belangrijk dat opleiden in je strategie is verankerd. Het maakt voor bijvoorbeeld een winkelketen heel wat uit of je de meest efficiënte en goedkoopste wil zijn, de grootste of de meest klantvriendelijke. Dan krijgt je leerhuis een andere inrichting”. Een bedrijfsuniversiteit hoeft volgens Assen niet per se een echt

„Bedrijfsuniversiteit moet voor alle werknemers openstaan”

schoolgebouw te worden. Er zijn ook corporate academies die alleen via e-learning (achter de pc) werken. Belangrijk voor het succes is dat iemand uit de top in de stuurgroep gaat zitten. Een academie hoeft ook niet alle cursussen zelf te geven, maar moet wel de regie over het geheel blijven voeren, aldus Assen.

De bedrijfsuniversiteit moet in principe voor alle werknemers

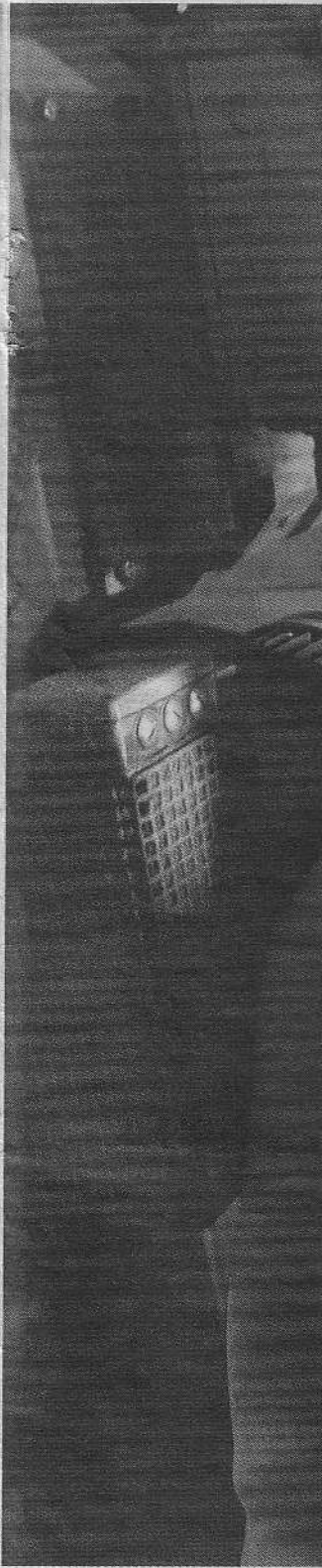
openstaan, vindt hij. Want op die manier kan er gevolg worden gegeven aan de persoonlijke ontwikkelplannen die inmiddels de helft van de Nederlandse werknemers hebben. „Permanente educatie is voor alle werknemers belangrijk, zeker in kennisorganisaties. Het is goed dat jong talent een trainee-programma krijgt aangeboden, maar ook ouderen moeten tegenwoordig langer mee en moeten dus geschoold blijven worden.”

Assen beseft dat afstuderen bij een bedrijfsuniversiteit - waar je geen officiële graad behaalt - vooral waarde heeft voor je loopbaan binnen het bedrijf. „Maar er zijn inmiddels ook voorbeelden van goede bedrijfsuniversiteiten, waarvan een diploma veel waarde heeft voor je cv.”

Behalve eigen werknemers kan een bedrijfsuniversiteit ook mensen van buiten scholen, zoals leveranciers en klanten, die onderdelen toeleveren of met producten en apparaten van jouw concern werken. Daarmee kan het bedrijf de banden met zijn relaties aanhalen, ideeën opdoen voor betere producten en zelfs omzet creëren. „Zo haalt SAP al 12 procent van zijn omzet uit opleidingen en trainingen”, weet Assen.

Daarnaast kan de academie worden ingericht om nieuwe markten, producten en diensten te ontwikkelen, al zal het niet gauw een echte researchafdeling met laboratorium worden.

Volgens een onderzoek van de Uni-



versiteit Twente van en leden hebben bedrijf een duidelijke meerwaarde aparte status die ze muleren ze kennisontwikkeling een organisatie. „Maar

Je eigen baas

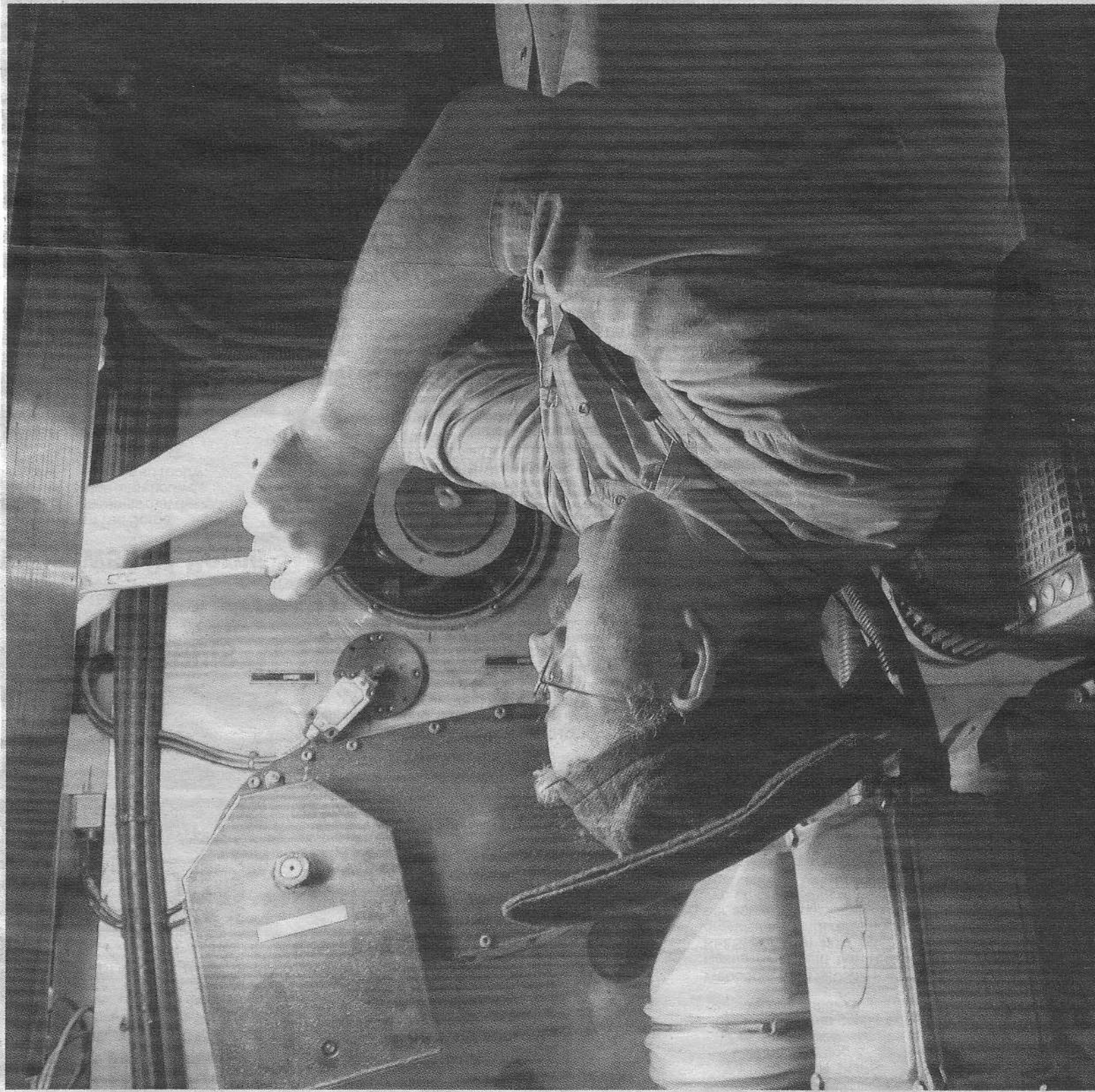


foto Charel van Tendeloo

...steit Twente van enige jaren ge-
... hebben bedrijfsacademies
... n duidelijke meerwaarde. Door
... aparte status die ze hebben si-
... neren ze kennisontwikkeling in
... n en dus aabodgericht worden,
... scholingsinnovaties te ontwikke-
... len. Als klant heeft hij de universi-
... Asse werkt als TOP-ondernemer
... geregeld samen met de UT, om
... universiteit, een universiteitsuniver-
... noeg lijkt voor een eigen corporate
... 2600 werknemers toch groot ge-
... telt nog niet. Terwijl de UT met
... verkeerde stof op de verkeerde
... tijd.”